

NÁVOD 105065 MOMENTOVÝ KLÍČ

INSTRUKCE

Vážený zákazníku,

udělali jste dobré rozhodnutí zakoupením jednoho z našich značkových produktů. Abyste si produkt užívali co nejdéle a zajistili bezpečné používání, prosím přečtěte si pokyny k nastavení a používání na následujících stránkách. Naše produkty jsou pravidelně kontrolovány, aby splňovaly požadovanou vysokou kvalitu a samozřejmě také přísné požadavky Evropské unie. I ty nejlepší produkty však mohou být vadné, např. z důvodu vnějších faktorů. Stojíme si za kvalitou našich produktů a nabízíme vám nejlepší možný servis. Pokud by došlo k problému, kontaktujte prosím náš vyškolený personál ohledně všech záležitostí týkajících se servisu, reklamací a technické podpory.

DŮLEŽITÉ!

Před prvním použitím si důkladně přečtěte celý návod k použití. Uchovejte tento návod i pro budoucí použití. Pokud produkt někdy předáte dál, předejte s ním také tento návod.

UPOZORNĚNÍ! POTENCIÁLNÍ NEBEZPEČÍ!

Dodržujte bezpečnostní pokyny a pokyny k instalaci, abyste předešli riziku zranění nebo poškození produktu.

NEBEZPEČÍ!

Uchovávejte malé části a obalový materiál mimo dosah dětí!

ÚPRAVA PRODUKTU

Produkt nijak neupravujte! Úpravy zneplatní záruku a mohou učinit produkt nebezpečným nebo v nejhorším případě způsobit zranění.

OBECNÉ POZNÁMKY

Tento momentový klíč je testovací zařízení a je určen pro utahování šroubových spojů s pravotočivým nebo levotočivým závitem. Nepoužívejte momentový klíč k povolování jakéhokoli šroubového spojení!

Nedostatečná údržba může výrazně zkrátit životnost vašeho produktu.
Nepřebíráme žádnou odpovědnost za následné škody vzniklé v důsledku nedostatečné údržby.

URČENÉ POUŽITÍ

Nástroj pro kontrolované utahování šroubů a matic s přednastavenou silou. Používejte pouze k určenému účelu. Výrobce nenes odpovědnost za škody způsobené nesprávným použitím. Jakákoli úprava produktu může ovlivnit bezpečnost, způsobit nebezpečí a zneplatnit záruku

Pouze pro domácí použití; nikoli pro komerční použití.

POKYNY K ROZBALENÍ

Otevřete krabici a vyjměte produkt. Po vybalení prosím zkontrolujte produkt, zda není poškozený a zda je kompletní. Následné reklamace nelze přijmout. Tento produkt je testován dle přísných norem EU, abychom zajistili, že vám dodáme produkt, který je naprosto nezávadný pro zdraví. Může se však objevit slabý zápach – ten není zdraví škodlivý. Doporučujeme sestavit produkt ve dobře větraném prostoru. Jakmile produkt vyjmete z obalu, jakýkoli zápach by měl rychle zmizet.

POUŽITÍ

- a) Držte klíč v ruce tak, aby byl displej viditelný a značka „Elementary Scale“ (základní stupnice) směřovala nahoru. Poté odemkněte vroubkovanou rukojeť otočením pojistky proti směru hodinových ručiček.
- b) Nastavte požadovaný utahovací moment otáčením vroubkované rukojeti, dokud se na displeji nezobrazí přesná hodnota.

Příklad: 56 Nm

- c) Otáčejte vroubkovanou rukojetí, dokud značka nuly na šikmé hraně rukojeti nebude v jedné linii s vertikální značkou na těle klíče a nebude souhlasit se značkou 50 Nm.
- d) Otáčejte dále rukojetí ve směru hodinových ručiček, dokud se značka 6 Nm na šikmé hraně rukojeti nedostane do jedné linie s vertikální značkou

na těle.

- e) Zajistěte rukojeť otočením pojistky ve směru hodinových ručiček. Klíč je nyní nastaven na 56 Nm a připraven k použití. Viz obrázky 1 a 2.
- f) Nasadte odpovídající nástavec na čtyřhran. Umístěte klíč na matici nebo šroub a táhněte za rukojeť, dokud neuslyšíte „kliknutí“. Poté uvolněte rukojeť. Klíč se automaticky nastaví zpět pro další použití.

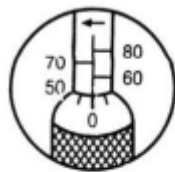


FIG1 50Nm

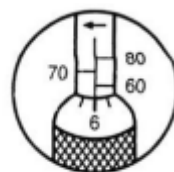


FIG2 56Nm

NEPOKRAČUJTE V TAHU ZA RUKOJEŤ, JAKMILE KLÍČ „KLIKNE“. BUĎTE ZVLÁŠTĚ OPATRNÍ PŘI NÍZKÝCH MOMENTECH, KDY KLÍČ ZASTAVÍ PO KLIKnutí.

POKYNY K ÚDRŽBĚ A ČIŠTĚNÍ

Varování:

Pokud byl klíč delší dobu nepoužíván, párkrát s ním otočte při nízkém momentu, aby se mazivo uvnitř rovnoměrně rozprostřelo.

- Když klíč nepoužíváte, nastavte ho na nejnižší možný moment.
- Netlačte na rukojeť pod minimální hodnotu momentu.
- Nepokračujte v tahu po „kliknutí“. Po dosažení nastavené hodnoty nevyvíjejte další sílu – klíč se musí sám resetovat.
Pokud budete dál tlačít, můžete šroub/matici utáhnout víc, než jste chtěli.
- Neponořujte klíč do čisticích prostředků nebo vody. Stačí otřít hadříkem. Vysokotlaké mazivo uvnitř klíče by se mohlo poškodit.

Tento momentový klíč byl kalibrován a testován před opuštěním výrobního závodu a jeho přesnost je v toleranci $\pm 4\%$.

PŘESNÉ MĚŘICÍ ZAŘÍZENÍ.

Provádějte pravidelné kontrolní kalibrace – po 5000 použitích **nebo** nejpozději po 12 měsících! Musí to provést odborník.

Pokud se kalibrace neprovádí, **není zaručena přesnost ani správná funkčnost.**

Pravidelné čištění, kontrola a údržba prodlužují bezpečnost a životnost zařízení.

TECHNICKÉ ÚDAJE

Model	MZD500
Pohon	½" / 12,5 mm čtyřhran
Rozsah momentu	40 – 210 Nm / 4,1 – 21,4 kp·m
Přesnost vypuštění	±4 % z uvedené hodnoty
Max. krouticí moment	17mm – 425Nm, 19mm – 512Nm, 21mm – 512Nm

VYSVĚTLENÍ MOMENTOVÉHO KLÍČE

Norma	DIN EN ISO 6789-1 (2017)
Model	MZD500
Rozsah momentu	40–210 Nm
Měřicí zařízení momentu	Model: WNJ-500, série č. YD2100092
Směr použití	Ve směru hodinových ručiček
Podmínky prostředí při měření	22 °C / 55 % vlhkost
Datum měření	26. listopadu 2018

Model

MZD500

Max. spolehlivá
relativní odchylka $\pm 4 \%$

Naměřené hodnoty pro jednotlivé cílové momenty:

- **Nastavené hodnoty:** 40 Nm – 142 Nm – 210 Nm
- **Naměřené hodnoty:** 39,2 Nm – 141,1 Nm – 208,2 Nm
- **Odchylky:** -2,0 % – -0,6 % – -0,9 %

Naměřené hodnoty jsou **v rámci povolené odchylky.**

- **Max. chyba měření momentového zařízení:** $\pm 0,5 \%$
- **Interval nejistoty měření:** 0,6 Nm
- **Chyba měření je menší než $\frac{1}{4}$ maximální povolené odchylky celého nástroje**

LIKVIDACE

Na konci dlouhé životnosti vašeho zařízení jej prosím ekologicky zlikvidujte – cenné suroviny tak mohou být správně recyklovány.

Pokud si nejste jisti, jak správně postupovat, místní sběrná místa nebo firmy na likvidaci odpadu vám rády pomohou.

www.tokrahome.cz